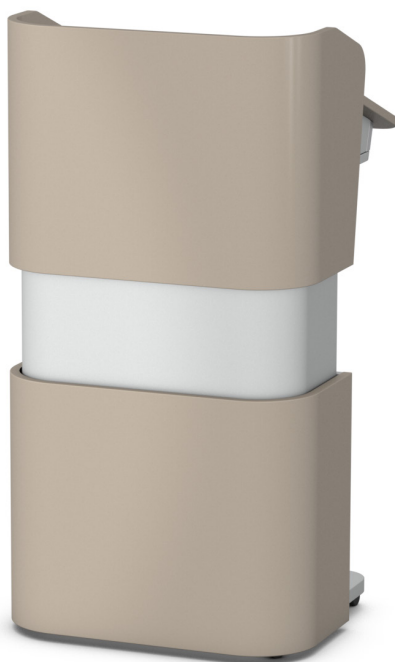


SpeechPoint

Multimediales Rednerpult

Art.-Nr. 5313 SP0 xx1

Montage- und Bedienungsanleitung





Achtung!

Die Nichtbeachtung kann zu Verletzungen oder Schäden am Gerät führen.



Grundlegende Sicherheitshinweise

- Bitte diese Anleitung sorgfältig durchlesen und aufbewahren.
- Das Rednerpult ist zur Präsentation von Audio und Video im Innenbereich bestimmt. Jeder darüber hinausgehende Gebrauch gilt als nicht bestimmungsgemäß. Für hieraus resultierende Schäden haftet allein der Betreiber des Dozentenpultes.
- Die Montage von elektrischen Medien-Geräten und die Verbindung der Netzanschlüsse darf nur durch qualifiziertes und eingewiesenes Fachpersonal erfolgen.
- Bitte vergewissern Sie sich vor allen Bohrarbeiten, ob und wo verdeckte Leitungen im Bohrbereich liegen. Stromleitungen dürfen nicht der Gefahr einer Beschädigung ausgesetzt werden.
- Der Netzanschluss muss an eine Schutzkontakt-Steckdose angeschlossen werden. Die gesamte Leistungsaufnahme aller angeschlossenen Verbraucher darf 2500 W nicht überschreiten.
- Lassen Sie beschädigte Netzkabel sofort austauschen, um Gefahren für Benutzer zu vermeiden.
- Das SpeechPoint darf nur in geschlossenen und trockenen Räumen betrieben werden. Setzen Sie dieses Gerät keinem Tropf- oder Spritzwasser aus.
- Wählen Sie immer einen ebenen, stabilen Untergrund. Das Pult muss lotrecht stehen.
- Verlegen Sie die Leitungen zum Gerät so, dass sie keine Stolpergefahr darstellen und nicht beschädigt werden können.
- Vorsicht! Quetschgefahr von Körperteilen oder Gegenständen durch verfahrenen Lift!



- Keine Gegenstände in den Verfah-Weg des Liftes legen.
- Achten Sie darauf, dass Sicherheitsaufkleber nicht abgedeckt werden und immer gut lesbar sind.
- Es dürfen grundsätzlich keine Sicherheitseinrichtungen dauerhaft demontiert oder außer Betrieb gesetzt werden (z. B. die Revisionsklappen auf der Rückseite)
- Bei Arbeiten am SpeechPoint muss die Stromversorgung unterbrochen werden (Netzstecker ziehen).
- Verwenden Sie zur Reinigung keine aggressiven, alkoholhaltigen oder scheuernden Mittel. Verwenden Sie milde Reiniger. Wasser- und Reinigungsmittelrückstände bitte mit einem weichen Tuch sofort aufnehmen.
- Be- und Entlüftungsöffnung dürfen nicht zugedeckt oder zugestellt werden.
- Ziehen Sie bei Arbeiten am SpeechPoint den Netzstecker aus der Steckdose! Durch unsachgemäße Installations- oder Wartungsarbeiten können erhebliche Gefahren für den Benutzer entstehen!



Es dürfen nur Geräte montiert werden, die steckerfertig an eine 230V Steckdose angeschlossen werden.

Produktbeschreibung

Das SpeechPoint ist ein hochwertiges multimediales Rednerpult und bietet zahlreiche Möglichkeiten Technik zu integrieren. Es beinhaltet genügend Platz für eingebaute (Touch-) Monitore, integrierte Rechner, Laptops und Tablets. Mitgebrachte Laptops können schnell über die seitlichen Kabeldurchführungen mit Strom und Daten versorgt werden.

Über eine optional, integrierbare Mediensteuerung können die wesentlichen Funktionen, z. B. Beamer, Licht, Verdunkelung, Klima, Audioanlage, Mikrofone, Videokonferenzsystem etc., in einem größeren Konferenzraum oder Hörsaal gesteuert werden.

Die ergonomisch geneigte Pultplatte ist im Standard mit einer Lederapplikation sowie einem Dokumentenschlag ausgestattet. Optional ist auch ein interaktives Display integrierbar. Die Pultplatte lässt sich verschließen bzw. für den Zugang zu Kabeln oder weiterem Stauraum einfach nach oben stellen. Ein Aufstellbeschlag gewährleistet das selbsttätige Offenhalten der Pultplatte.

Eine seitlich (links oder rechts) herausziehbare Ablage steht z.B. für die Benutzung einer Computer-Maus oder als Stellfläche von Laptops und Tablets zur Verfügung. Über die untere, abschließbare Revisionsklappe (rednerseitig) lassen sich Kabel durch zwei Bodenöffnungen problemlos in das Pult verlegen. Außerdem befinden sich hier der Hauptanschluss, die Hubsäulensteuerung, sowie weitere Anschlüsse (230V). Die Holzplatte dient außerdem zur Aufnahme weiterer Komponenten, die hier über entsprechende Schrauben befestigt werden können.

Durch die obere, abschließbare Revisionsklappe entsteht ein weiterer Zugang auf der Rückseite. Diese Öffnung hilft, z. B. Kabel vom Boden bis hoch zur Pultplatte zu verlegen. Außerdem kann hier weitere Technik installiert werden (zum Öffnen ist das Pult in die obere Endstellung zu fahren).

Durch die stufenlose motorische Höhenverstellung, mit einem Hub von ca. 30 cm, kann die Arbeitsfläche auf jeden Redner individuell eingestellt werden. Ein barrierefreier Zugang ist möglich.

Mobilität bieten im Bedarfsfalle vier Rollen mit zwei Feststellern.

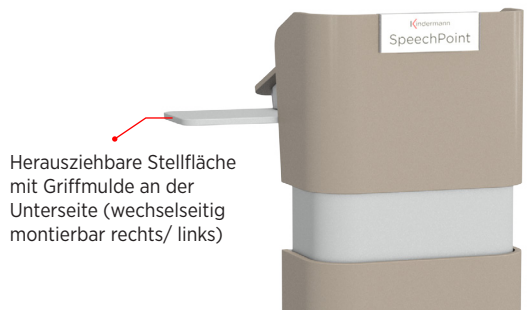
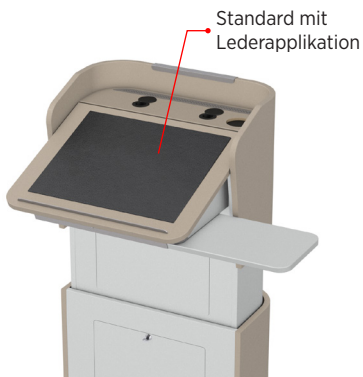
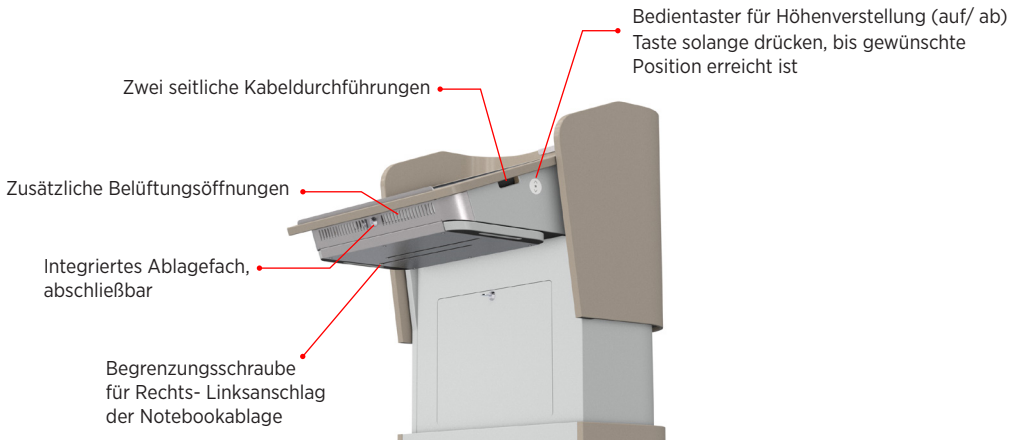
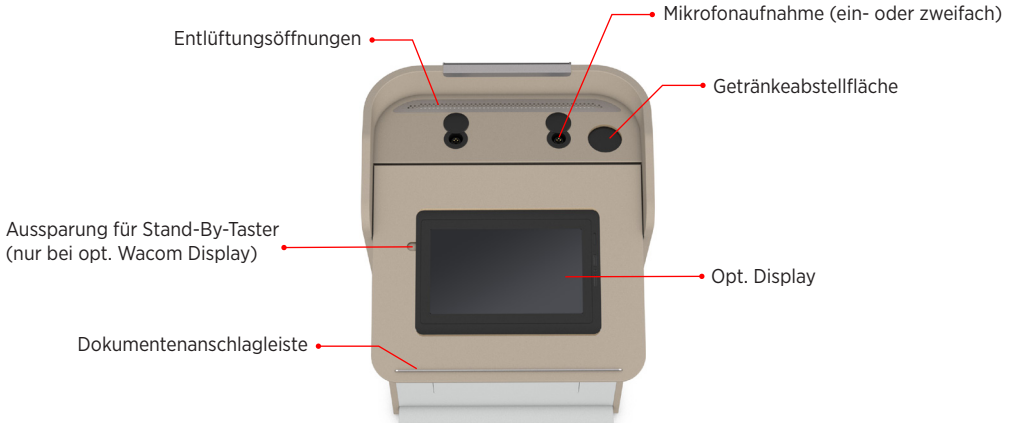
Ein Logo- und Namensschildhalter kann an der Front befestigt werden (optional).

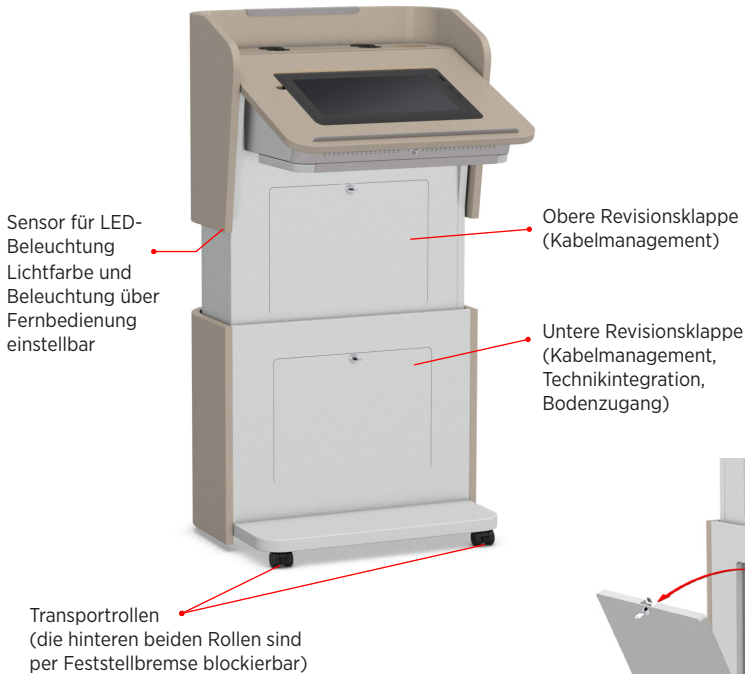
Die indirekte RGB-Frontbeleuchtung (optional) lässt das Pult per LED-Technik in jeder gewünschten Farbe, z. B. der Firmenfarbe, erstrahlen und kann somit Veranstaltungen je nach Wunsch optimal in Szene setzen.

Technische Daten – TeachPoint single

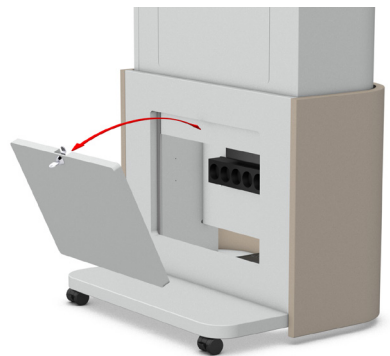
Artikelnummer	5313 SPO xx1
Abmessungen	66 x 69 x 108 – 135 cm (BxTxH, motorisch verstellbar)
Gewicht (ohne Zubehör)	ca. 90 kg
Pultfläche (abschließbar)	61 x 47 cm (BxT) Standard mit Lederapplikation, opt. Display (max. 50 x 35 x 6 cm); 20° Neigung
Mikrofonaufnahme (opt.)	trittschallentkoppelt, XLR 3-polig, mit integriertem Verschlussdeckel
Getränkeabstellfläche	Ø 8cm, mit gummierter Grundfläche
Seitlich herausziehbare Stellfläche an der Unterseite	ca. 40 x 26 cm (BxT) max. 10 kg belastbar, rechts oder links verwendbar mit Griffmulde
Staufach unter Pultfläche	ca. 50 x 30 x 4-14 cm. (BxTxH), 4-fach Kabelhalter, zwei seitliche Kabelauslässe
Unteres Technikfach (abschließbar)	nutzbares Innenmaß ca. 48 x 16 x 30 cm (BxTxH)
Oberes Technikfach (abschließbar)	nutzbares Innenmaß ca. 48 x 17 cm (BxT)
Höhenverstellung, elektrisch	ca. 30 cm, max. 30 kg Zusatzgewicht zulässig!
Rollen	Fahrbar 4 Lenkrollen, 2 davon feststellbar
Integrierte passive Belüftung	
Netzanschluss	230 VAC mit Schuko-Anschlussleitung 3 x 1,5 mm ² , 3 m 1 x 6-fach Steckdosenleiste; Gesamtleistung max. 2500 W
Grundkonstruktion	Holzkorpus aus E1 Spanplatten / Multiplex-Platten, HPL-beschichtet
Farbe	Korpus alufarben, Außen-Dekor auf Wunsch

SpeechPoint - Technik im Überblick

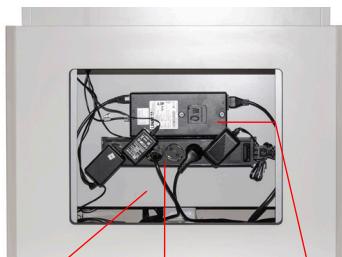




Hubsäule mit 30 cm Hub
(Gesamthubkraft 80 kg)



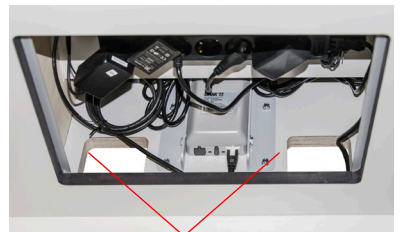
Klappe wird unten eingesteckt und anschließend oben verschlossen



Montageplatte für weitere Technikinstallation

Kontrollbox für Hubsäulensteuerung

6-fach Steckdosenleiste mit Hauptschalter
(max. 2500 W)



Zugänge zu Bodenanschlüssen /
Belüftungsöffnungen

Einbau bzw. Nachrüstung von Medientechnik

Grundsätzlich werden elektrische Komponenten im Pult oder im Unterschrank fest eingebaut. Die Geräte an Strom anschließen (Steckdosenleiste im Pult) oder mit anderen Geräten mit entsprechenden Steuer- und Signalleitungen verbinden. Das Pult wird in der Regel vom Hersteller oder vom Fachhandel eingerichtet und eingewiesen.

Inbetriebnahme

1. Stellen Sie das Pult auf eine ebene, feste Fläche.
2. Schließen Sie das Pult an einer 230V Steckdose an.
3. Verahren Sie das Pult in die oberste Stellung.
4. Öffnen Sie die Pultabdeckung mit Hilfe des beiliegenden Schlüssels.
5. Ziehen Sie den Netzstecker, um die Stromzufuhr zu unterbrechen.
6. Entfernen Sie die rückseitigen Revisionsklappen wie auf den Bildern auf Seite 5 beschrieben.
7. Installieren Sie die für Ihre Anwendung notwendigen Geräte und Kabel. Nutzen Sie für die Fixierung der Kabel unter der Pultfläche die dafür vorgesehene Kabelklemme.
8. Elektrische Kleingeräte bis 2 kg, z. B. Signal-Umschalter, -Verteiler, Steuergeräte usw. können auch direkt an der Montageplatte befestigt werden (maximale Schraubenlänge 28 mm!).
9. Netzkabel und Steckernetzteile an Steckdosenleiste anstecken. Gesamtleistung max. 2500 W!
Hinweis: zur Fixierung der Kabel, sowie zum Verstauen von Überlängen verwenden Sie bitte Kabelmanschetten oder Kabelbinder. Stellen Sie sicher, das alle Leitungen unter Berücksichtigung der Sicherheitshinweise störungsfrei verlegt werden.
10. Stecken Sie das Netzkabel an und prüfen Sie die einwandfreie Funktion beim Zusammenspiel aller Geräte.
11. Verahren Sie das Pult in die unterste und zurück in die oberste Stellung und beobachten alle installierten Komponenten. **Es darf hierbei zu keinerlei Beschädigungen durch Quetschen, Abscheren oder Einklemmen kommen!** Bessern Sie die Installation ggf. nach (Verwendung von Zugentlastungen – nicht im Lieferumfang enthalten).
12. Sobald alle installierten Komponenten einwandfrei funktionieren, verschließen Sie das Pult mit den Revisionsklappen.
13. Das Pult ist jetzt betriebsbereit.

Transport vor Ort



Ein fachgerechter Transport verhindert Schäden am Möbel und schont den Körper von Menschen. Im gut ausgestatteten Zustand wiegt das SpeechPoint mind. 90 kg.

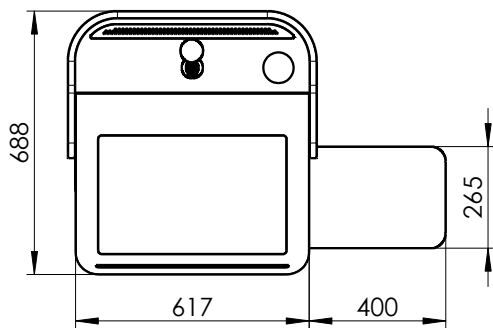
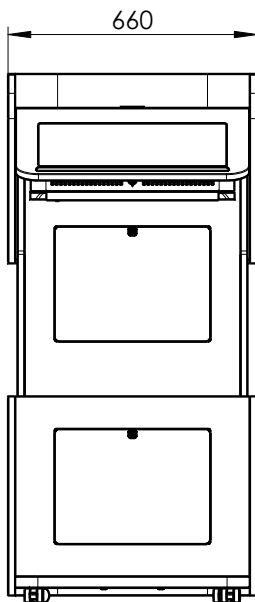
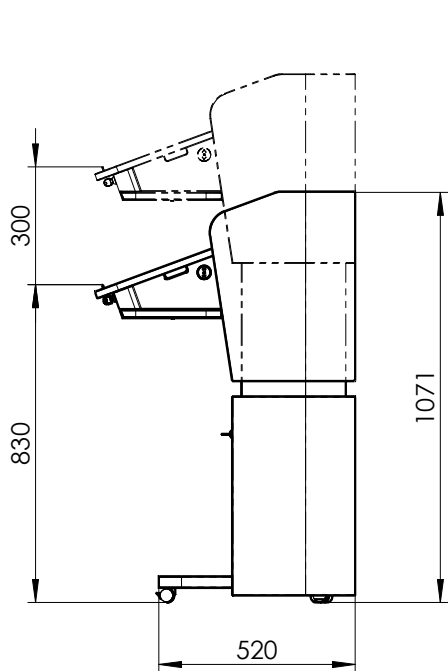
Die Höhenverstellung bedingt eine doppelwandige Bauweise.

Das SpeechPoint darf an der Außenschale z. B. durch Tragen, nicht übermäßig belastet werden.

Es können Befestigungsschrauben ausreißen oder die Außenfläche beschädigt werden.

Für die Aufstellung vor Ort sollten die räumlichen Gegebenheiten der Größe und dem Gewicht des Möbels entsprechen, d. h. ebenerdige Anfahrt/Zugang von der Straße, (Lasten-) Aufzüge im Haus. Dank der Rollen kann das Möbel auf ebenen Flächen problemlos transportiert zum Aufstellplatz gerollt werden.

Abmessungen




Optionales Zubehör

5313 SPO 100	LED-Frontbeleuchtung
5313 SPO 101	Konsole mit einer Mikrofonhalterung
5313 SPO 102	Konsole mit zwei Mikrofonhalterungen
5313 SPO 104	Pultbeleuchtung
5311 TPO 103	Logohalterung

Sonderausstattung auf Wunsch:

Passende Projektoren, Displays, Visualizer, Dokumentenkamera, Touch-Monitore, Mediensteuerungen, Bedienpanel, drahtlose Systeme (WiPG), Mikrofone, u. a. siehe: www.kindermann.com

EG-Konformitätserklärung


EG - Konformitätserklärung

Hersteller/Bevollmächtigter: Kindermann GmbH
Mainparking 3
D - 97246 Eibelstadt

erklärt hiermit daß das Produkt: Speechpoint (ohne Funksysteme)

mit der Modellnummer/den Modellnummern: 5313SP00xx


in seiner Konzeption und Bauart in der von uns in Verkehr gebrachten Ausführung den grundlegenden Sicherheits- und Gesundheitsanforderungen der betreffenden, unten aufgeführten EG Richtlinien entspricht. Bei einer mit uns nicht abgestimmten Änderung des Produktes verliert diese Erklärung ihre Gültigkeit.

das Produkt ist in Übereinstimmung mit folgenden Richtlinie/Bestimmungen:
Niederspannungs-Richtlinie 2014/35/EU, EMV-Richtlinie 2004/108/EC, ElektroStoffV 2011/65/EU und der Maschinenrichtlinie MRL 2006/42/EG.

Angewandte harmonisierte Normen sind insbesondere:

Sicherheit:	EN 60335-1:2012 EN 13849-1:2008 SRP/CS Cat. B, PL = b und SRESW PL = b
EMV:	EN 61000-6-1:2001 EN 61000-6-3:2001 EN 55022:2010; EN 55022:2011+A2 Class B EN 300220-2:2006 EN 61000-6-1:2007; EN 61000-6-3:2007
ROHS2:	EN 50581:2012

Eibelstadt 27. Februar 2017


CE-Bbeauftragter Horst Grottel